

Īsa instrukcija

Paldies, ka iegādājāties mobilo rūteri. Tas nodrošina ātrgaitas bezvadu tīkla savienojumu.

Ar šā dokumenta palīdzību Jūs varēsiet izprast mobilo rūteri, lai varētu to nekavējoties sākt izmantot. Pirms mobilā rūtera lietošanas rūpīgi izlasiet šo dokumentu.

Lai saņemtu detalizētu informāciju par mobilā rūtera funkcijām un konfigurāciju, skatiet tiešsaistes palīdzības materiālus, kas pieejami mobilā rūtera tīmekļa pārvaldības lapā.

Iepazīšanās ar mobilo rūteri

Piezīme

- Pērkona negaisa vai lietus laikā izslēdziet mobilo rūteri un atvienojiet to no strāvas avota.
- Mobilā rūtera funkciju apraksti un attēli šajā dokumentā ir tikai Jūsu atsaucei. Iegādātais produkts var atšķirties.

Lietošanas veids

- Mobilais rūteris var nodrošināt interneta piekļuvi Wi-Fi ierīcēm un datoriem;
- to var pievienot tālruņiem, lai izmantotu balss pakalpojumus;

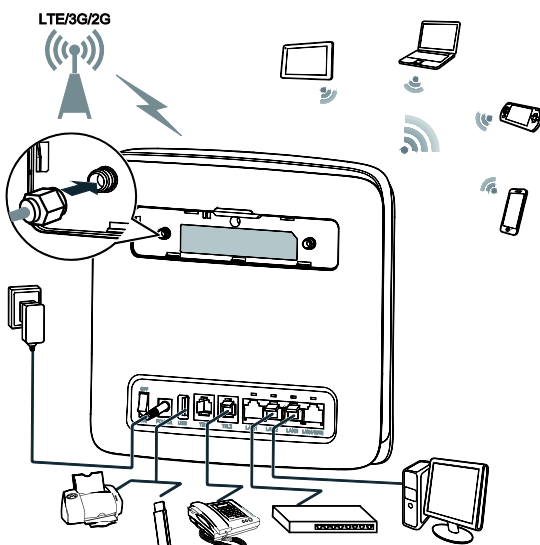
Piezīme

Kad mobilais rūteris ir pievienots 2G tīklam, tas atbalsta ķēžu komutācijas (CS) zvanus, bet ne VoIP.

- to var pievienot faksa iekārtām, lai izmantotu faksa pakalpojumus;
- to var izmantot failu saglabāšanai un koplietošanai USB krātuves ierīcēs;
- to var pievienot USB printerim;
- to var izmantot LAN pārklājuma paplašināšanai kopā ar centrmezgliem un komutatoriem.

1. variants: piekļuve internetam, izmantojot LTE, 3G vai 2G tīklu

Mobilajā rūterī tiek izmantots Jūsu operatora LTE, 3G vai 2G tīkls, lai piekļūtu internetam.



Piezīme

- Kad mobilais rūteris tiek lietots, varat mainīt tā novietojumu vai virzienu, lai uzlabotu signāla līmeni.
- Ārējā antena ir papildaprīkojums. Ja tā nav iekļauta iepakojumā, varat sazināties ar pilnvarotu izplatītāju, lai iegādātos ar mobilo rūteri saderīgu ārējo antenu.


2. variants: piekļuve internetam, izmantojot Ethernet (WAN)

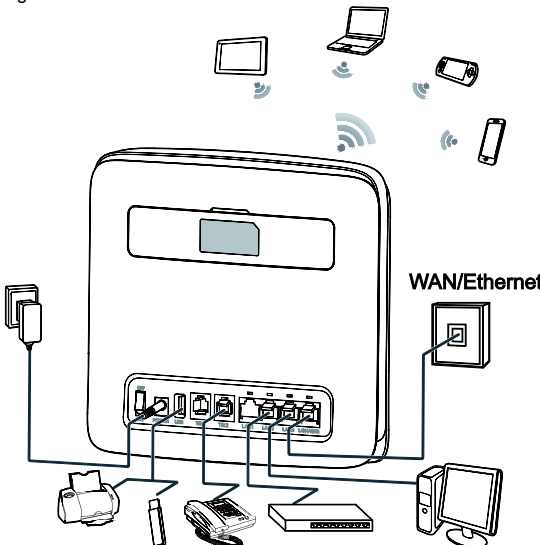
Pievienojiet mobilā rūtera LAN4/WAN portu Ethernet portam, izmantojot tīkla kabeli. Pēc tam varēsiet piekļūt internetam, izmantojot Ethernet, piemēram, mājas ADSL, viesnīcas DHCP vai kopmītņu statiskās IP platjoslas tīklu. Lai piekļūtu internetam, izmantojot Ethernet tīklu:

1. ar tīkla kabeli pievienojiet mobilo rūteri Ethernet portam;
2. piesakieties mobilā rūtera tīmekļa pārvaldības lapā un konfigurējiet Ethernet savienojuma parametrus;
 - Dinamiskā IP: nav jākonfigurē;
 - PPPoE: ievadiet iezvanes savienojuma lietotājvārdu un paroli;
 - Statiskā IP: atlasiet statisko IP kā savienojuma režīmu un ievadiet IP adresi, noklusējuma vārtejas adresi, DNS servera adresi utt.;

Piezīme

Lai saņemtu detalizētu informāciju par lietotājvārdu, paroli, IP adresi, noklusējuma vārtejas adresi, DNS servera adresi un citiem iestatījumiem, sazinieties ar pakalpojuma operatoru.

3. ja indikators  ir pastāvīgi iedegts zaļā krāsā, Ethernet savienojums ir sekmīgi izveidots.

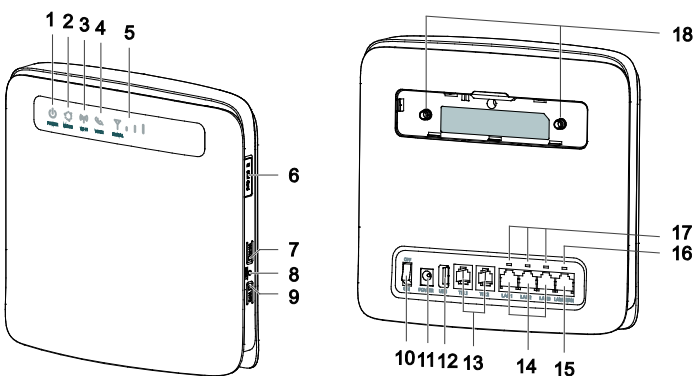


Uzstādīšanas vietas izvēle

Tādi šķēršļi kā betona vai koka sienas ietekmēs tīkla signāla pārraidi. Ieteicams mobilā rūtera uzstādīšanai izvēlēties atvērtu telpu.

Novietojiet mobilo rūteri pietiekamā attālumā no aprīkojuma, kas rada spēcīgu magnētisko un elektrisko lauku, piemēram, mikroviļņu krāsnīm, ledusskapjiem un satelītu uztvērējiem.

Izskats



1 Strāvas indikators

- Iedegts: mobilais rūteris ieslēgts.
- Izslēgts: mobilais rūteris izslēgts.

2 Režīma indikators

- Pastāvīgi iedegts zilganzaļā krāsā: mobilais rūteris ir savienots ar LTE tīklu.
- Pastāvīgi iedegts zilā krāsā: mobilais rūteris ir savienots ar 3G tīklu.
- Pastāvīgi iedegts dzeltenā krāsā: mobilais rūteris ir savienots ar 2G tīklu.
- Pastāvīgi iedegts zaļā krāsā: mobilais rūteris ir savienots ar Ethernet tīklu.
- Pastāvīgi iedegts sarkanā krāsā:
 - Micro SIM karte nav atpazīta, PIN nav ievadīts vai PIN verifikācija neizdevās;
 - mobilajam rūterim nav izdevies izveidot savienojumu ar bezvadu tīklu;
 - mobilais rūteris ir pārkarsis. Tā tīkla savienojums ir atvienots, lai mobilais rūteris varētu atdzist.

3 Wi-Fi indikators

- Iedegts: Wi-Fi funkcija iespējota.

- Mirgo: *notiek WPS* starpsavienojuma verifikācija. Šis process parasti aizņem ne vairāk kā 2 minūtes.
- Izslēgts: *Wi-Fi* funkcija atspējota.

4 **Balss indikators**

- Iedegts: pacelta klausule.
- Mirgo: ienākošs zvans.
- Izslēgts: nolikta klausule.

5 **Signāla indikators**

- Iedegts: norāda tīkla signāla stiprumu. Pilns apgaismojums norāda uz spēcīgu signālu.
- Izslēgts: nav tīkla signāla.

6 **Micro SIM kartes slots**

Micro SIM kartes ievietošanai.

7 **Wi-Fi poga**

Nospiediet un turiet mazāk nekā 1 sekundi, lai iespējotu vai atspējotu *Wi-Fi* funkciju.

Piezīme

Mobilais rūteris atbalsta 2,4 GHz un 5 GHz *Wi-Fi* tīklus.

8 **Atiestatīšanas poga**

Lai atjaunotu mobilā rūtera rūpnīcas iestatījumus, nospiediet un turiet ilgāk nekā 3 sekundes.

Piezīme

Atjaunojot mobilā rūtera noklusējuma iestatījumus, tiks pārrakstīti visi iepriekšējie iestatījumi.

9 **WPS poga**

Kad ir iespējots *WPS*, nospiediet un turiet pogu vienu līdz piecas sekundes, lai iestatītu 2,4 GHz *WPS* savienojumu, vai nospiediet un turiet ilgāk nekā piecas sekundes, lai iestatītu 5 GHz *WPS* savienojumu.

10 **Barošanas poga**

Lai ieslēgtu vai izslēgtu mobilo rūteri, nospiediet šo pogu.

11 **Strāvas ports**

Pievienojiet mobilajam rūterim strāvas adapteri.

12 **USB ports**

Pievienojiet *USB* krātuves ierīci vai *USB* printerim.

Piezīme

- Mobilais rūteris atbalsta *USB* 1.1 un 2.0 krātuves ierīces *FAT16*, *FAT32*, *ext2*, un *ext3* formātā. Krātuves ierīces ar strāvas padeves prasībām, kas pārsniedz *USB* standarta prasības, var nedarboties pareizi. Šajos gadījumos ieteicams sagatavot ārēju barošanas bloku.
- Mobilais rūteris ir saderīgs ar *USB* printeriem, kuros tiek atbalstīts standarts *samba*.
- Šo portu var savienot ar *USB* saimniekierīcēm, piemēram, datoriem.

13 **TEL porti (RJ11)**

Tālruņu vai faksa iekārtu pievienošanai.

Piezīme

Nesavienojiet mobilo rūteri vienlaikus ar tālruni un faksa iekārtu.

14 **LAN porti (RJ45)**

Savienošanai ar datoriem, komutatoriem vai citām tīkla ierīcēm.

15 **LAN4/WAN ports (RJ45)**

Savienošanai ar *Ethernet* portu, datoru, komutatoru vai citu tīkla ierīci.

16 **LAN4/WAN indikators**

- Iedegts: ports ir savienots ar *Ethernet* portu vai ierīci.
- Mirgo: tiek pārsūtīti dati, izmantojot portu.
- Izslēgts: ports nav savienots ar *Ethernet* portu vai ierīci.

17 **LAN indikators**

- Iedegts: ports ir pievienots ierīcei.
- Mirgo: tiek pārsūtīti dati, izmantojot portu.
- Izslēgts: portam nav pievienota neviena ierīce.

18 **Ārējo antenu porti (SMA-J)**

Ārējo antenu pievienošanai (pēc izvēles).

Piezīme

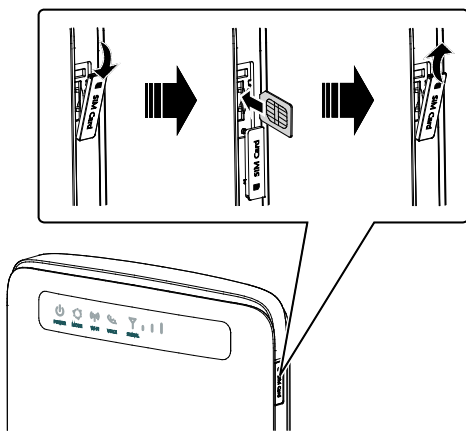
Pirms ārējas antenas pievienošanas mobilajam rūterim noņemiet mobilā rūtera aizmugurējo vāciņu.

Mobilā rūtera tīmekļa pārvaldības lapā var uzzināt vairāk par antenas iestatījumiem.

Darba sākšana

Micro SIM kartes ievietošana

Ievietojiet *micro SIM* karti, kā norādīts attēlā.

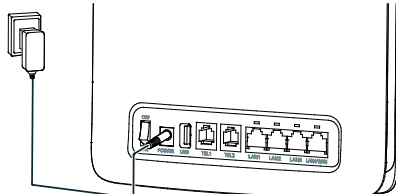


Piezīme

- Izņemot *micro SIM* karti, viegli iespiediet *micro SIM* karti uz iekšu un pēc tam atlaidiet. Karte tiks automātiski izvērsta.
- Neizņemiet *micro SIM* karti, kamēr mobilais rūteris ir ieslēgts. Pretējā gadījumā tiks ietekmēta mobilā rūtera darbība, un *micro SIM* kartē saglabātie dati var tikt zaudēti.

Pievienošana strāvas adapterim

Pievienojiet strāvas adapteri, kā norādīts attēlā.



Piezīme

- Izmantojiet komplektā iekļauto strāvas adapteri. Izmantojot nesaderīgu strāvas adapteri vai nezināma ražotāja izgatavotu strāvas padevi, mobilais rūteris var nedarboties pareizi, nedarboties nemaz vai pat izraisīt ugunsgrēku. Šādi lietojot ierīci, visas izstrādājuma tiešās un netiešās garantijas vairs nebūs spēkā.
- Mobilā rūtera strāvas adaptera modelis ir *HW-120200XYW*. Ar burtiem X un Y apzīmēti burti vai cipari, kas katrā reģionā atšķiras. Lai saņemtu detalizētu informāciju par konkrēto adaptera modeli, sazinieties ar pilnvarotu izplatītāju.

Pieteikšanās tīmekļa pārvaldības lapā

Tīmekļa konfigurācijas utilītu var izmantot sākotnējai mobilā rūtera instalēšanai, parametru konfigurācijai un funkciju pārvaldībai, izmantojot pārlūku.

Piemērā tiek izmantota operētājsistēma *Windows*. Nodrošini, lai mobilais rūteris būtu pievienots datoram. Izpildiet turpmāk norādītās darbības, lai pieteiktos tīmekļa pārvaldības lapā.

1. Pievienojiet mobilā rūtera kabelus.
2. Konfigurējiet datora *IP* adresi tā, lai datora un mobilā rūtera *IP* adrese būtu vienā un tajā pašā tīkla segmentā.

Piezīme

- Mobilā rūtera noklusējuma *IP* adrese ir 192.168.8.1, apakštīkla maska ir 255.255.255.0.
 - Ieteicams automātiski iegūt datora un domēnu nosaukumu sistēmas (*DNS*) servera *IP* adresi. Ja manuāli konfigurējat datora *IP* adresi, Jums ir jāiestata *DNS* servera *IP* adrese uz mobilā rūtera *IP* adresi. Pretējā gadījumā nevarēsiet pieteikties tīmekļa pārvaldības lapā.
3. Atveriet pārlūku un adresē joslā ierakstiet **http://192.168.8.1**
 4. Lai pieteiktos tīmekļa pārvaldības lapā, ievadiet lietotājvārdu un paroli.

Piezīme

Noklusējuma lietotājvārds un parole ir nodrukāti mobilā rūtera etiķetē.

